

Manual

Série M

Manuel de montage



Pour regarder la
vidéo d'instructions,
scan le QR-code!



Avant-propos

Le montage d'une porte Merford nécessite de solides connaissances professionnelles. Comme la méthode de montage diffère selon les situations, des directives générales sont données dans ce manuel. Aucun droit ne peut donc être tiré de ces instructions. Pour les applications spécifiques à un projet, telles que les portes pare-balles, nous fournissons des instructions supplémentaires spécifiques à ce projet. Vous n'êtes pas sûr d'être bien informé avant de poser une porte ? N'hésitez pas à nous le signaler ! Vous pouvez nous contacter à l'adresse suivante : specialdoors@merford.com ou au 0183 520 402. Merford n'est pas responsable d'un montage non conforme, qui peut entraîner des accidents, des dommages ou une réduction des propriétés thermiques, sonores et de résistance au feu.

Veillez prêter attention aux avertissements de sécurité figurant dans ce manuel. Vous les reconnaîtrez à ce symbole.



Sécurité

Les portes Merford doivent être installées par du personnel compétent. Le lieu d'installation doit être sûr et les installateurs doivent porter les vêtements de sécurité requis. Lorsque vous déplacez les portes, respectez les règles de santé et de sécurité relatives au poids des portes.

Table des matières

Vérification de la livraison	3
Outillage nécessaire	3
Résumé de la marche à suivre	4
Points d'attention pour la baie prévue à cet effet	5
Points d'attention lors du transport de la porte	5
Description du montage	6
dormant avec profil d'angle et contre-profil	6
Dormant type Bloc	9
Assemblage des éléments détachés du cadre	11

Contrôle de la livraison

Les composants suivants sont repris dans la livraison :

- Porte(s) et cadre
- Pour un contre-cadre: poteaux et poutre
- Vis Torx ou – vis de perçage (chevilles comprises)
- Embout de tournevis Torx T30 ou 6 embouts hexagonaux 3/8"
- Pour contre-cadre : double panneau avec rainure estampée
- Pour châssis : 2 x M8 à roulement auxiliaire, longueur = 330mm
- Pour châssis : 2 x Vis Allen M8 pour boucher le trou de finition auxiliaire
- Pour châssis : 2 x écrou auxiliaire M8
- Pour châssis : accessoires de montage
- Capuchons de finition : rond 16 et rond 7
- Profil de finition
- Boîte laine de roche
- Enduit silicone
- Pour livraison d'éléments de cadre individuels
 - Seuil
 - Linteau
 - 2 éléments latéraux cadre
 - Vis de fixation M6

Une pièce est manquante ? Ou il y a des dommages dus au transport ? Signalez-le immédiatement à Merford ! Vous pouvez nous contacter à l'adresse suivante : specialdoors@merford.com ou par téléphone au numéro suivant : 0183 520 402.

Veillez à avoir les outils suivants à portée de main :

- Installation de levage (placer et déplacer la porte)
- Perceuse
 - Béton Ø 8mm ou bois dur Ø 5,7mm
 - Métal : foret métal Ø 5mm
- Visseuse
- Clé mixte 13
- Mètre ruban
- Niveau
- Pied de biche
- Meuleuse (en cas de contre-châssis)
Attention ! Ne pas utiliser une visseuse à choc pour la plaque de réglage.
- Disqueuse
- Longue clé Allen 3mm (longueur minimum = 60mm)
- Clé Allen en poignée en T 3mm

N.B. : utilisez les vis torx fournies avec un cadre en bois ou un renfoncement dans la pierre ou le béton. Les vis de perçage de 6,3 mm sont destinées à une baie métallique.

les outils nécessaires

Résumé de la marche à suivre

Châssis (éventuellement pourvu d'un contre-châssis)

La porte est placée dans la baie par l'avant, l'aile du cadre tombant sur la baie ou le cadre. La porte est d'abord mise en place et sécurisée contre les chutes à l'aide du profilé auxiliaire et des goujons fournis. La porte est ensuite ajustée. Enfin, la porte est ouverte, fixée solidement et, si nécessaire, équipée d'un contre-châssis. Il faut ensuite monter et ajuster des accessoires tels qu'une butée ou un ferme-porte, par exemple.

Pour sécuriser la porte, celle-ci est fixée du côté de l'ouverture, la plaque de montage étant placée dans l'ouverture prévue à cet effet.

Bloc porte

Le cadre est inséré dans la baie par le bas. Vérifiez le niveau à bulle pendant que quelqu'un d'autre tient le cadre. Le cadre peut ensuite être fixé, en commençant par le côté des charnières. De l'autre côté, on peut fixer une vis en haut. Accrochez le vantail de la porte dans le cadre, vérifiez la fermeture et marquez-la ou avant d'ouvrir la porte. Assemblez ensuite le reste du cadre. Ouvrez ensuite la porte et remplissez l'espace entre la baie et le cadre. Vient ensuite le montage et l'ajustement des accessoires tels que le butoir ou le ferme-porte, par exemple.

Pour fixer solidement la porte, il faut la fixer du côté de l'ouverture, avec la plaque de montage dans l'ouverture prévue à cet effet.



Veillez à porter l'équipement de protection individuelle approprié (chaussures de sécurité, lunettes et casque) et les porter systématiquement lors du transport et de l'assemblage de la porte.

La baie architecturale doit être suffisamment stable pour supporter le poids conséquent de la porte. Tenez également compte des forces de fermeture.

Vérifiez que la porte s'insère dans la baie et que la baie est d'équerre en la mesurant transversalement.

Le seuil de la baie doit être plat et de niveau. Si ce n'est pas le cas, un remblayage ou une sous-couche est nécessaire.

Vérifiez que les montants de la porte sur les côtés de la baie sont de niveau.

Il est possible d'ajuster le cadre à l'aide du dispositif de réglage situé dans le cadre (voir figure 1).

Les montants de la porte à l'avant sont tous deux de niveau ?

Si ce n'est pas le cas, il se peut que le rebord du cadre de la porte ne soit pas complètement relié à la baie du côté avant

Pendant le transport, la porte ne doit pas être soulevée par le bord de finition extérieur et doit rester fermée. Pour les grandes portes, des dispositifs tels qu'un chariot de transport ou un mini-robot sont nécessaires. Pour les portes à surface plane, un robot d'assemblage est nécessaire.

La porte peut être soulevée au niveau des points de levage soudés (supports de charnière dans le cadre), à l'aide des ventouses du mini-robot ou d'une ventouse séparée sur la grue.

Les portes à deux vantaux, qui doivent être montées à l'intérieur, sont fournies avec des vantaux séparés du cadre. Les vantaux peuvent être soulevés en vissant des pattes de levage dans la partie supérieure du vantail.

Attention, la porte est lourde. Un transport imprudent peut entraîner des situations dangereuses.

Points
d'attention pour
la baie prévue à
cet effet

Points
d'attention lors
du transport de
la porte



Description du montage

Vous montez un **bloc-porte**, alors allez à la page 9.

Les parties du cadre sont livrées séparément? Allez à la page 11.



Châssis

- 1 Contrôlez la baie avec un niveau. Passez en revue les éléments suivants
 - Seuil
 - Face latérale
 - Avant du cadre
- 2 Placez la partie inférieure de la porte dans la baie et mettez la porte en position verticale.
- 3 Insérez les goujons M8 dans les écrous à rivets aveugles du cadre.

Attention : les extrémités des tiges qui dépassent peuvent causer des blessures.

- 4 Placez le profilé d'aide au montage sur les extrémités filetées. Serrez les écrous de manière à ce que la porte ne puisse plus tomber vers l'avant. Ne serrez pas encore trop les écrous, afin que la porte puisse encore être déplacée pendant le réglage.

Attention : Les pièces du cadre peuvent présenter des arêtes vives. Il convient d'utiliser des gants pendant l'assemblage. Ne desserrez les outils que lorsque la porte est suffisamment sécurisée pour ne pas tomber vers l'avant.

- 5 Veillez à ce que le cadre de la porte soit contre l'avant et vérifiez immédiatement l'avant en utilisant un niveau à bulle.
- 6 Vérifiez que le seuil est de niveau et, si nécessaire, complétez l'un des angles inférieurs.
- 7 Mettez le cadre de la porte de niveau si nécessaire en le regardant de face. Revenez sur les deux points précédents avant de procéder à la fixation provisoire de la porte.

- 8 L'espace entre la baie et le cadre de la porte doit maintenant être comblé à l'aide des vis de réglage dans le cadre (voir figure 1). La méthode la plus pratique consiste à insérer d'abord les vis de quelques tours dans la baie ou le cadre (vis dans la baie), puis à utiliser les vis de réglage pour fixer le cadre. Les ajustements doivent être effectués de manière à ce que les faces apparentes des cadres en acier soient de niveau des deux côtés.



Illustration 1. Possibilités d'ajustement

- 9 Fixez provisoirement le côté charnière du cadre et le coin supérieur du côté non charnière.
- 10 Fermez la porte et vérifiez que l'espace entre le vantail et le cadre soit parallèle le long des bords supérieur et inférieur.
- 11 Laissez la porte entrouverte et vérifiez qu'elle est parallèle de haut en bas.
- 12 Lorsque toutes les vis sont serrées, vous pouvez alors placer les capuchons de finition.
- 13 Remplissez l'espace entre le cadre de la porte et la baie avec de la laine de roche si le joint est supérieur à 3 mm. Cette opération n'est nécessaire que si la porte possède des propriétés d'isolation acoustique, de résistance au feu et/ou d'isolation thermique. Ne forcez pas lorsque vous comprimez. Un remplissage sans compression est suffisant.

- 14 Vous utilisez un contre-châssis ? Glissez le contre-châssis entre le cadre et la baie à l'intérieur. Serrez ensuite le contre-châssis entre le cadre et la baie prévue à cet effet à l'aide de la vis de réglage (voir figure 2)



Illustration 2. Possibilités de réglage

- 15 En option, installez les profilés de finition et fixez-les avec du enduit silicone
- 16 Le cas échéant :
- Réglage fin des serrures et des ferme-portes, etc.
 - S'il n'y a pas de couche de finition, il faut l'appliquer dans les deux semaines suivant la livraison. Attention : il ne faut pas peindre les caoutchoucs de porte.
 - Le seuil inférieur doit également être collée avec du enduit silicone, dans le cas d'une porte insonorisante et/ou résistante au feu.

Possibilités de réglage de la huisserie type bloc

- 1 Contrôlez la baie avec un niveau. Passez en revue les éléments suivants (si possible) :
 - Seuil
 - Face latérale
 - Avant du cadre
- 2 Insérez le cadre par le bas dans la baie et mettez-le debout. Faites-le à deux. La première personne tient le cadre pendant que la seconde vérifie le niveau à bulle. Complétez d'abord le seuil si nécessaire - Le seuil inférieur doit également être obturé avec du enduit silicone, dans le cas d'une porte insonorisante et/ou résistante au feu.
- 3 Fixez le cadre du côté des charnières en haut et en bas. S'il s'agit d'une porte à deux battants, fixez alors le cadre sur un seul côté vertical et vissez en haut de l'autre côté vertical du cadre.
- 4 Accrochez le vantail dans le cadre à l'aide des gonds et des rondelles.
- 5 Vérifiez la fermeture de la porte de manière à ce qu'elle soit parallèle au cadre. Si c'est le cas, la porte peut être ouverte et fixée dans cette position.
- 6 Posez le reste du cadre complètement terminé.
- 7 Ouvrez la porte. Comblez maintenant l'espace entre la baie et le cadre de la porte à l'aide des vis de réglage situées dans le cadre (voir figure 3). Il est plus pratique d'insérer d'abord les vis de quelques tours dans la baie ou dans le cadre (vis dans la baie) et d'ajuster ensuite le cadre à l'aide des vis de réglage. Le remplissage doit être effectué de manière à ce que le jeu du cadre en acier soit de niveau des deux côtés.

Attention, le cadre de la porte doit être solidement ancré, mais ne doit pas être soumis à une tension.



Attention!

Il faut pas utiliser de clé à chocs pour régler la plaque

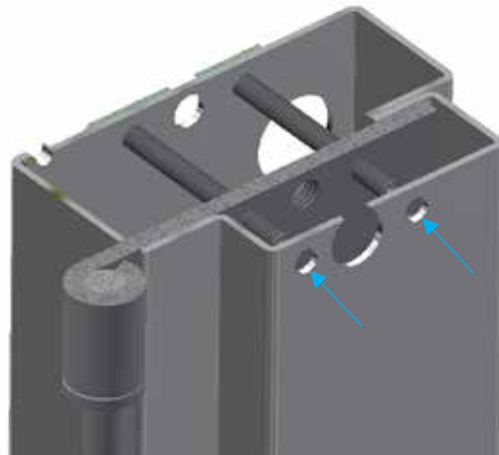
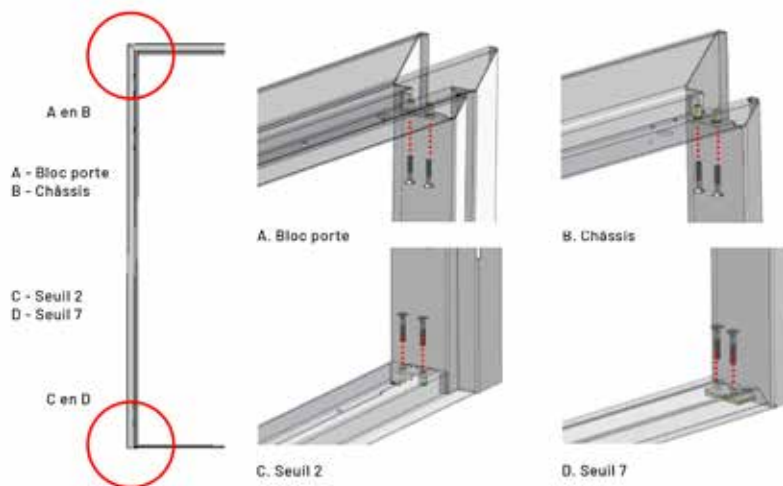


Illustration 3. Possibilités de réglage cadre du type bloc

- 8 Fixer provisoirement le côté charnière du cadre et le coin supérieur du côté non charnière.
- 9 Fermez la porte et vérifiez que l'espace entre le vantail et le cadre en haut et en bas soit parallèle.
- 10 Laissez la porte entrouverte et vérifiez qu'elle soit parallèle de haut en bas.
- 11 Une fois que toutes les vis sont serrées, les capuchons de finition peuvent être mis en place.
- 12 Comblez l'espace entre le cadre de la porte et la baie avec de la laine de roche. Cette opération n'est nécessaire que si la porte possède des propriétés d'isolation acoustique, de résistance au feu et/ou d'isolation thermique. Ne forcez pas lorsque vous comprimez. Un remplissage sans compression est suffisant.
- 13 En option, installez les profilés de finition fournis et fixez-les avec du enduit silicone.
- 14 Le cas échéant :
 - Réglage fin des serrures et des fermetures de portes, etc.
 - S'il n'y a pas de couche de finition, elle doit être appliquée dans les deux semaines suivant la livraison. Attention : il ne faut pas peindre les caoutchoucs de la porte.
 - Le seuil doit également être collé avec du enduit silicone, dans le cas d'une porte à isolation phonique et/ou résistante au feu.

Assembler les parties de cadre indépendantes

- 1 Vérifiez que toutes les pièces sont présentes. Vérifiez le tableau inférieur, les deux parties latérales, le rail supérieur et le matériel de fixation (vis M6 et capuchons de finition).
- 2 Placez les pièces sur une surface plane et propre, dans la bonne position. Protégez aussi le cadre (voir illustration 4).



- 3 Faites glisser les parties latérales libres du cadre dans le rail supérieur. Veillez à ce que les pièces s'emboîtent parfaitement.
- 4 Vissez la M6 dans les trous appropriés (voir détails sur l'illustration 4).
- 5 Glissez le seuil inférieur dans les parties latérales du cadre. Veillez à ce que les pièces s'emboîtent parfaitement.
 - Seuil type 7 : voir point 6
 - Seuil type 2 : voir point 7
- 6 Seuil type 7 : vissez la M6 dans les trous correspondants, comme indiqué dans l'illustration 4.
- 7 Seuil type 2 : vissez la M6 dans les trous correspondants, comme indiqué dans l'illustration 4.
- 8 Le cadre est maintenant prêt à être monté.



Attention : le cadre doit être assemblé avant d'être inséré dans la baie.



Attention : lorsque vous soulevez le cadre, veillez à ne pas soulever le cadre par un seul coin afin de maintenir l'équilibrage.

Merford Special Doors

Franklinweg 8
4207 HZ Gorinchem
Pays-Bas

specialdoors@merford.com
+31(0)183 520 402

www.merford.com

Merford Special Doors

Nijverheidsstraat 70
2160 Wommelgem
Belgique

info@merford.com
+32(0)33 614 706



Shaping sound —